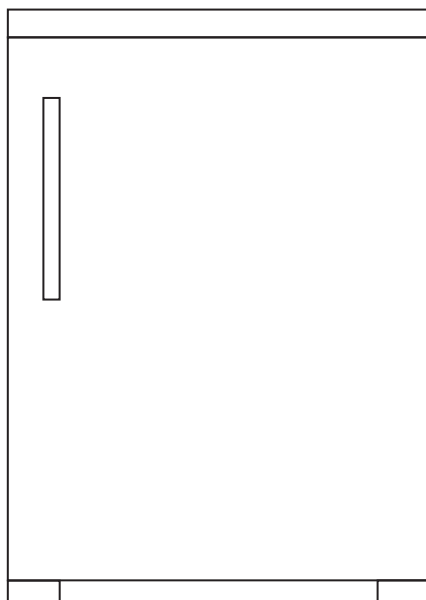


BERG

INSTRUKCJA UŻYTKOWNIKA

ŁODÓWKI
CZW085LWM02



SZANOWNY KLIENCIE,

Dziękujemy za zaufanie i wybór marki Kernau.

Wychodząc naprzeciw Twoim oczekiwaniom, nasze sprzęty produkujemy w wyspecjalizowanych fabrykach z wykorzystaniem najnowszych technologii oraz testujemy pod względem jakości. Aby wybrany przez Ciebie produkt służył Ci jak najdłużej, zapoznaj się ze wskazówkami dotyczącymi obsługi, czyszczenia i konserwacji, które znajdziesz poniżej. W niniejszej instrukcji chcemy Ci przedstawić wszystkie możliwości zakupionego produktu, a także przekazać kwestie związane z bezpieczeństwem, instalacją, optymalnymi ustawieniami i oszczędnym użytkowaniem. Znajdziesz tutaj cenne porady, jak najefektywniej korzystać z urządzenia zgodnie ze swoimi aktualnymi potrzebami.

Zakupiony przez Ciebie produkt został wyprodukowany w nowoczesnej i dbającej o ekologię fabryce.

Przez rozpoczęciem użytkowania sprzętu radzimy szczegółowo zapoznać się z niniejszą instrukcją i zachować ją na przyszłość tak, aby funkcje zakupionego przez Ciebie urządzenia przez długi czas pozostały w takim stanie, jak pierwszego dnia po zakupie.



UWAGA

Niniejsza instrukcja obsługi ma zastosowania do wielu modeli produktu. Twoje urządzenie może nie być wyposażone w niektóre funkcje wyszczególnione w instrukcji.

Obrazy produktu mają charakter schematyczny.

Elementy oznaczone jako (*) są opcjonalne.

| Ikona | Podpis | Opis |
|-------|-------------------------|--|
| | Ostrzeżenie | Ryzyko poważnych obrażeń ciała lub śmierci |
| | Ryzyko porażenia prądem | Niebezpieczne napięcie |
| | Pożar | Ryzyko pożaru / materiały łatwopalne |
| | Uwaga | Ryzyko powstania obrażeń ciała lub szkody majątkowej |
| | Ważne/Uwaga | Informacje dotyczące prawidłowego działania systemu |
| | Przeczytaj instrukcję | |
| | Gorąca powierzchnia | |

SPIS TREŚCI

| | |
|--|-----------|
| ROZDZIAŁ 1. Informacje dotyczące bezpieczeństwa | 4 |
| Bezpieczeństwo ogólne | 5 |
| Codzienne użytkowanie | 7 |
| Pielęgnacja i czyszczenie | 8 |
| Instalacja | 8 |
| Serwis | 9 |
| Oszczędność energii | 9 |
| Ochrona środowiska | 9 |
| Materiały opakowaniowe | 10 |
| Utylizacja urządzenia | 10 |
| ROZDZIAŁ 2. Informacje o budowie urządzenia | 11 |
| ROZDZIAŁ 3. Przełożenie drzwi | 12 |
| ROZDZIAŁ 4. Instalacja | 15 |
| Montaż zewnętrznej klamki drzwi | 15 |
| Wymagania dotyczące ustawienia | 15 |
| Poziomowanie urządzenia | 15 |
| Ustawianie | 16 |
| Lokalizacja | 16 |
| Podłączenie elektryczne | 16 |
| ROZDZIAŁ 5. Codzienne użytkowanie | 17 |
| Pierwsze użycie | 17 |
| Ustawienie temperatury | 17 |
| Codzienne użytkowanie | 17 |
| Zamrażanie świeżej żywności | 17 |
| Przechowywanie zamrożonej żywności | 18 |
| Rozmrażanie | 18 |
| Kostki lodu | 18 |
| Zalecane ustawienia temperatury | 18 |
| Wpływ na przechowywanie żywności | 19 |
| Akcesoria | 19 |
| Ruchome półki | 19 |
| Ustawianie koszy drzwiowych | 19 |
| Pomocne wskazówki i porady | 19 |
| Wskazówki dotyczące przechowywania mrożonych artykułów żywnościowych | 19 |
| Wskazówki dotyczące chłodzenia świeżej żywności | 20 |
| Czyszczenie | 20 |
| Rozmrażanie zamrażarki | 21 |
| Wymiana lampki | 21 |
| Kody błędów | 21 |
| Rozwiązywanie problemów | 22 |
| ROZDZIAŁ 6. Usuwanie zużytych urządzeń | 23 |

ROZDZIAŁ 1. INFORMACJE DOTYCZĄCE BEZPIECZEŃSTWA



W celu zapewnienia bezpieczeństwa i prawidłowego użytkowania, przed instalacją i pierwszym uruchomieniem urządzenia należy uważnie przeczytać niniejszą instrukcję obsługi, w tym wskazówki i ostrzeżenia. Aby uniknąć niepotrzebnych błędów i wypadków, ważne jest, aby wszystkie osoby korzystające z urządzenia dokładnie zapoznały się z jego obsługą i funkcjami bezpieczeństwa. Należy zachować niniejszą instrukcję i upewnić się, że pozostanie ona z urządzeniem w przypadku jego przeniesienia lub sprzedaży, tak aby każda korzystająca z niej osoba przez cały okres eksploatacji była odpowiednio poinformowana o zasadach obsługi i bezpieczeństwa.

Dla bezpieczeństwa życia i mienia należy przestrzegać środków ostrożności opisanych w niniejszej instrukcji obsługi, ponieważ producent nie ponosi odpowiedzialności za szkody spowodowane ich pominięciem.

Bezpieczeństwo dzieci i osób wymagających szczególnego traktowania

- Urządzenie może być używane przez dzieci w wieku od 8 lat i starsze oraz osoby o ograniczonych zdolnościach fizycznych, sensorycznych lub umysłowych, lub nieposiadające doświadczenia i wiedzy, jeśli otrzymały one odpowiednie ostrzeżenia lub instrukcje dotyczące korzystania z urządzenia w bezpieczny sposób i rozumieją związane z tym zagrożenia.
- Dzieci w wieku od 3 do 8 lat mogą ładować i rozładowywać urządzenie.
- Dzieci powinny być nadzorowane, aby nie bawiły się urządzeniem.
- Czyszczenie i konserwacja nie mogą być wykonywane przez dzieci, chyba że mają one co najmniej 8 lat i są nadzorowane.
- Wszystkie opakowania należy przechowywać z dala od dzieci. Istnieje ryzyko uduszenia.
- W przypadku zamiaru utylizacji urządzenia należy wyjąć wtyczkę z gniazdka, odciąć kabel połączeniowy (jak najbliżej urządzenia) i zdjąć drzwiczki, aby zapobiec porażeniu prądem przez bawiące się dzieci lub ich zamknięciu się w urządzeniu.
- Jeśli urządzenie wyposażone w magnetyczne uszczelki drzwi ma zastąpić starsze urządzenie z blokadą sprężynową (zatrzaskiem) na drzwiach lub pokrywie, przed utylizacją starego urządzenia należy upewnić się, że blokada sprężynowa jest bezużyteczna. Zapobiegnie to staniu się śmiertelną pułapką dla dziecka.

BEZPIECZEŃSTWO OGÓLNE



OSTRZEŻENIE:

Otwory wentylacyjne w obudowie urządzenia lub w zabudowie powinny być wolne od przeszkód.



OSTRZEŻENIE!

Nie używać urządzeń mechanicznych lub innych do przyspieszania procesu rozmrażania z wyjątkiem zaleconych przez producenta.



OSTRZEŻENIE!

Nie uszkadzać obwodu czynnika chłodniczego.



OSTRZEŻENIE!

Nie stosować innych urządzeń elektrycznych (np. takich jak maszyny do lodów) wewnątrz urządzeń chłodniczych, chyba że zostały one zatwierdzone do tego celu przez producenta.



OSTRZEŻENIE!

Nie dotykać żarówki, jeśli była włączona przez dłuższy czas, ponieważ może być bardzo gorąca.¹⁾



OSTRZEŻENIE!

Podczas ustawiania urządzenia należy upewnić się, że przewód zasilający nie jest splątany ani uszkodzony.



OSTRZEŻENIE!

Z tyłu urządzenia nie należy umieszczać wielu przenośnych gniazdek ani przenośnych źródeł zasilania.

¹⁾ Jeśli w komorze znajduje się światło.

- W urządzeniu nie należy przechowywać substancji wybuchowych np. aerozoli w pojemnikach z łatwopalnym gazem pędnym.
- W obiegu czynnika chłodniczego urządzenia znajduje się izobutan (R-600a), gaz ziemny nieszkodliwy dla środowiska, który jest jednak łatwopalny.
- Podczas transportu i instalacji urządzenia należy upewnić się, że żaden z elementów obiegu czynnika chłodniczego nie został uszkodzony.

– unikać otwartego ognia i źródeł zapłonu

– dokładnie przewietrzyć pomieszczenie, w którym znajduje się urządzenie.

- Zmiana specyfikacji lub modyfikacja tego produktu w jakikolwiek sposób jest niebezpieczna. Uszkodzenie przewodu może spowodować zwarcie, pożar i/lub porażenie prądem.
- Urządzenie jest przeznaczone do użytku w gospodarstwach domowych i do podobnych zastosowań, np.

– w kuchniach dla personelu, w sklepach, biurach i innych miejscach pracy;

– w gospodarstwach rolnych, a także do użytkowania przez klientów w hotelach, motelach i w innych środowiskach mieszkalnych;

– w obiektach typu „bed and breakfast”;

– w cateringu i w podobnych zastosowaniach niezwiązanych z handlem detalicznym.



OSTRZEŻENIE!

Wszelkie elementy elektryczne (wtyczka, przewód zasilający, kompresor itp.) muszą być wymieniane przez certyfikowanego przedstawiciela serwisu lub wykwalifikowany personel serwisowy.



OSTRZEŻENIE!

Żarówka dostarczona z tym urządzeniem to „żarówka do zastosowań specjalnych”, której można używać wyłącznie z dostarczonym urządzeniem. „Żarówka do zastosowań specjalnych” nie nadaje się do oświetlenia domowego.¹⁾

¹⁾ Jeśli w komorze znajduje się światło.

- Nie wolno przedłużać przewodu zasilającego.
- Należy się upewnić, że wtyczka zasilania nie jest zgnieciona lub uszkodzona przez tył urządzenia. Zgnieciona lub uszkodzona wtyczka zasilania może się przegrzać i spowodować pożar.
- Należy się upewnić, że można podłączyć urządzenie do gniazda zasilania.
- Nie ciągnąć za kabel zasilający.
- Jeśli gniazdo wtyczki zasilania jest poluzowane, nie należy wkładać wtyczki zasilania. Istnieje ryzyko porażenia prądem lub pożaru.
- Nie wolno używać urządzenia bez lampki.
- Urządzenie jest ciężkie. Podczas jego przenoszenia należy zachować ostrożność.
- Nie wyjmować ani dotykać przedmiotów w komorze zamrażarki, w szczególności wilgotnymi/mokrymi rękami, ponieważ może to spowodować uszkodzenia skóry lub oparzenia spowodowane wyjątkowo zimną powierzchnią.
- Unikać długotrwałego wystawiania urządzenia na bezpośrednie działanie promieni słonecznych.

CODZIENNE UŻYTKOWANIE

- Nie rozgrzewać plastikowych części urządzenia.
- Nie umieszczać produktów spożywczych bezpośrednio przy tylnej ścianie.
- Nie wolno zamrażać ponownie raz rozmrożonych produktów żywnościowych¹⁾.
- Przechowywać wstępnie zapakowane mrożonki zgodnie z instrukcjami ich producenta¹⁾.
- Należy ściśle przestrzegać zaleceń producenta dotyczących przechowywania produktów w urządzeniu. Patrz odpowiednie instrukcje.
- Nie umieszczać napojów gazowanych w komorze zamrażarki, ponieważ powoduje to powstanie ciśnienia w pojemniku, co może spowodować jego eksplozję, a w konsekwencji uszkodzenie urządzenia¹⁾.
- Lizaki lodowe mogą powodować odmrożenia, jeśli są spożywane bezpośrednio po wyjęciu z urządzenia¹⁾.
- Aby uniknąć zanieczyszczenia żywności, należy przestrzegać następujących instrukcji
- Pozostawianie drzwiczek otwartych przez długi okres może spowodować znaczny wzrost temperatury w komorach urządzenia.
- Regularnie czyścić powierzchnie, które mogą mieć kontakt

1) Jeśli dostępna jest komora zamrażarki.

2) Jeśli w urządzeniu znajduje się komora na świeżą żywność.

z żywnością, jak również dostępne systemy odwadniające.

- Czyścić zbiorniki wody, jeśli nie były używane przez 48 godzin; przepłukać system wodny podłączony do źródła wody, jeśli woda nie była pobierana przez 5 dni.
- Surowe mięso i ryby należy przechowywać w lodówce w odpowiednich pojemnikach, aby nie miały kontaktu z innymi produktami spożywczymi.
- Dwugwiazdkowe komory na mrożonki (jeśli są dostępne w urządzeniu) nadają się do przechowywania wstępnie zamrożonej żywności lub wytwarzania lodów i kostek lodu.
- Komory jedno-, dwu- i trzygwiazdkowe (jeśli występują w urządzeniu) nie nadają się do zamrażania świeżej żywności.
- Jeśli urządzenie pozostaje puste przez dłuższy czas, należy je wyłączyć, rozmrozić, wyczyścić, osuszyć i pozostawić otwarte drzwiczki, aby zapobiec osadzaniu się wilgoci w jego wnętrzu.

PIEŁĘGNACJA I CZYSZCZENIE

- Przed przystąpieniem do konserwacji należy wyłączyć urządzenie i odłączyć wtyczkę zasilania od gniazda sieciowego.
- Nie czyścić urządzenia metalowymi przedmiotami.
- Nie używać ostrych przedmiotów do usuwania szronu z urządzenia. Do tego celu należy używać plastikowego skrobaka¹⁾.
- Regularnie sprawdzać odpływ w lodówce pod kątem usuwania rozmrożonej wody. W razie potrzeby wyczyścić odpływ. Jeśli odpływ jest zablokowany, woda zbierze się w dolnej części urządzenia²⁾.

INSTALACJA



WAŻNE!

W celu podłączenia do sieci elektrycznej należy dokładnie przestrzegać instrukcji podanych w poszczególnych ustępach.

- Rozpakuj urządzenie i sprawdź, czy nie jest uszkodzone. Nie podłączać urządzenia, jeśli jest ono uszkodzone. Ewentualne uszkodzenia należy niezwłocznie zgłaszać w miejscu zakupu. W takim przypadku należy mieć opakowanie.
- Zaleca się odczekać co najmniej cztery godziny przed podłączeniem urządzenia, aby umożliwić powrót oleju do kompresora.
- Wokół urządzenia powinna być zapewniona odpowiednia cyrkulacja powietrza, gdyż jej brak prowadzi do przegrzania. Aby zapewnić

1) Jeśli w urządzeniu jest komora zamrażarki.

2) Jeśli w urządzeniu znajduje się komora na świeżą żywność.

odpowiednią wentylację, należy postępować zgodnie z instrukcjami dotyczącymi instalacji.

- Jeśli to możliwe, w celu uniknięcia ewentualnego poparzenia, elementy dystansowe produktu powinny być oparte o ścianę, aby zapobiec dotknięciu lub złapaniu gorących części (kompresor, skraplacz).
- Urządzenie nie może znajdować się w pobliżu grzejników lub kuchenek.
- Upewnij się, że po zainstalowaniu urządzenia jest dostęp do wtyczki sieciowej.



SERWIS

- Wszelkie prace elektryczne wymagane do serwisowania urządzenia powinny być wykonywane przez wykwalifikowanego elektryka lub kompetentną osobę.
- Produkt musi być serwisowany przez autoryzowane centrum serwisowe i należy używać wyłącznie oryginalnych części zamiennych.

OSZCZĘDNOŚĆ ENERGII

- Nie wkładać gorących potraw do urządzenia;
- Nie układać żywności blisko siebie, ponieważ uniemożliwia to cyrkulację powietrza;
- Upewnij się, że produkty spożywcze nie dotykają tylnej części komory/komór;
- Jeśli dojdzie do awarii zasilania, nie otwierać drzwi;
- Nie należy często otwierać drzwi;
- Nie trzymać zbyt długo otwartych drzwi;
- Nie ustawiać termostatu na zbyt niskie temperatury;
- Wszystkie akcesoria, takie jak szuflady, półki, kosze, powinny znajdować się w urządzeniu w celu zmniejszenia zużycia energii.

OCHRONA ŚRODOWISKA

 Urządzenie ani w obiegu czynnika chłodniczego, ani w materiałach izolacyjnych nie zawiera gazów, które mogłyby uszkodzić warstwę ozonową. Urządzenie nie może być utylizowane razem z odpadami komunalnymi i śmieciami. Pianka izolacyjna zawiera łatwopalne gazy: urządzenie należy utylizować zgodnie z dotyczącymi go przepisami, które można uzyskać od lokalnych władz. Unikać uszkodzenia jednostki chłodzącej, zwłaszcza wymiennika ciepła. Materiały użyte w urządzeniu oznaczone symbolem  nadają się do recyklingu.



Ten symbol na produkcie lub jego opakowaniu wskazuje, że produkt nie może być traktowany jako odpad z gospodarstwa domowego. Zamiast tego należy go dostarczyć do odpowiedniego punktu zbiórki zajmującego się recyklingiem sprzętu elektrycznego i elektronicznego.

Zapewnienie prawidłowej utylizacji produktu pomoże zapobiec potencjalnym negatywnym konsekwencjom dla środowiska i zdrowia ludzkiego, które w przeciwnym razie mogłyby zostać spowodowane niewłaściwym postępowaniem z odpadami tego produktu.

Aby uzyskać bardziej szczegółowe informacje na temat recyklingu produktu, należy skontaktować się z lokalnymi władzami, firmą zajmującą się utylizacją odpadów lub sklepem, w którym został on zakupiony.

MATERIAŁY OPAKOWANIOWE

Materiały oznaczone tym symbolem nadają się do recyklingu. Opakowanie należy wyrzucić do odpowiedniego pojemnika w celu poddania go recyklingowi.

UTYLIZACJA URZĄDZENIA

1. Odłącz wtyczkę sieciową od gniazda.
2. Odetnij kabel zasilający i wyrzuć go.



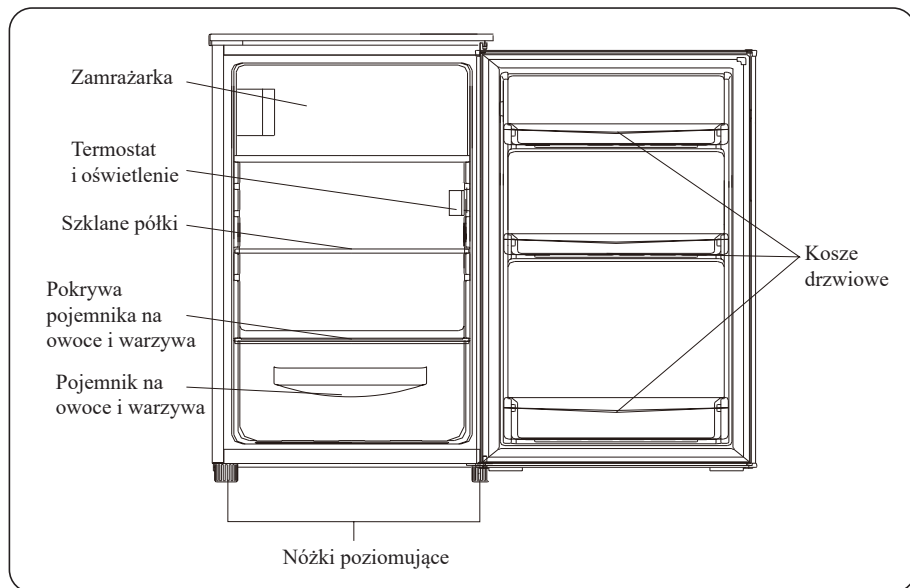
OSTRZEŻENIE!

Podczas użytkowania, serwisowania i utylizacji urządzenia należy zwrócić uwagę na symbol podobny do tego po lewej stronie, który znajduje się z tyłu urządzenia (tylny panel lub kompresor) i ma żółty lub pomarańczowy kolor.

Jest to symbol ostrzegający o ryzyku pożaru. W przewodach czynnika chłodniczego i kompresorze znajdują się materiały łatwopalne.

Podczas użytkowania, serwisowania i utylizacji należy znajdować się z dala od źródła ognia.

ROZDZIAŁ 2. INFORMACJE O BUDOWIE URZĄDZENIA



UWAGA:

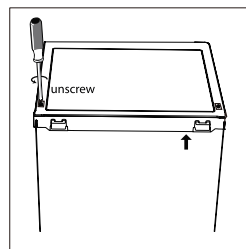
Powyższy rysunek ma charakter poglądowy. Prawdziwe urządzenie może się różnić.

ROZDZIAŁ 3. PRZEŁOŻENIE DRZWI

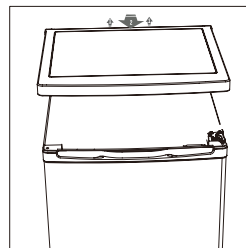
Wymagane narzędzia: Śrubokręt krzyżakowy, śrubokręt płaski, klucz imbusowy.

- Upewnij się, że urządzenie jest odłączone od zasilania i puste.
- Aby zdjąć drzwiczki, należy przechylić urządzenie do tyłu. Urządzenie należy oprzeć na czymś solidnym, aby nie ześlizgnęło się podczas procesu przekładania drzwi.
- Wszystkie zdemontowane części należy zachować w celu ponownego zamontowania drzwi.
- Nie należy kłaść urządzenia płasko, ponieważ może to spowodować uszkodzenie układu chłodzenia.
- Montażem urządzenia powinny zajmować się dwie osoby.

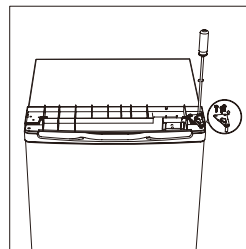
1. Odkręć dwie śruby z tyłu górnej pokrywy.



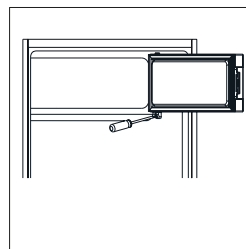
2. Zdejmij górną pokrywę i odłóż ją na bok.



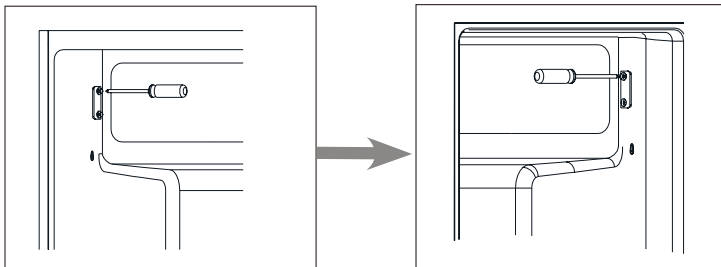
3. Odkręć górny zawias, a następnie zdejmij drzwiczki i umieść je na miękkiej podkładce, aby uniknąć zarysowania.



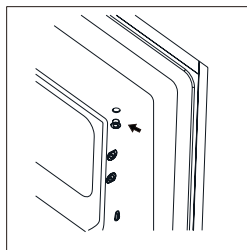
4. Odkręć dolny zawias drzwi zamrażarki. Następnie zdejmij drzwi i umieść je na miękkiej podkładce, aby uniknąć zarysowań.



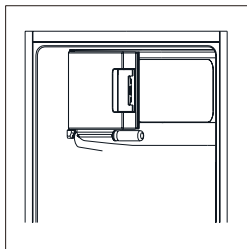
5. Przelóż uchwyt drzwi z lewej strony na prawą.



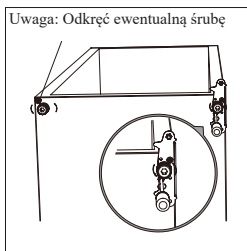
6. Przelóż osłonę otworu zawiasu z lewej strony na prawą.



7. Obróć drzwi zamrażarki i umieść zawias po lewej stronie.
Następnie umocuj uchwyt.

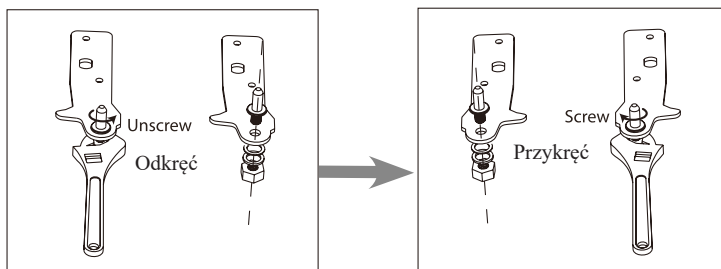


8. Odkręć dolny zawias. Następnie zdejmij regulowane nóżki z obu stron.

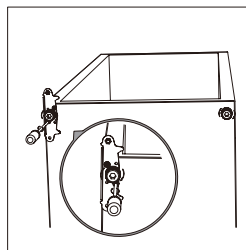


Uwaga: Odkręć ewentualną śrubę

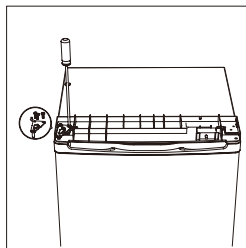
9. Odkręć i wyjmij dolny sworzeń zawiasu, obróć wspornik i załóż go ponownie.



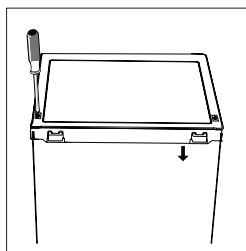
10. Ponownie załóż wspornik, mocując dolny sworzeń zawiasu. Wymień obie regulowane nóżki.



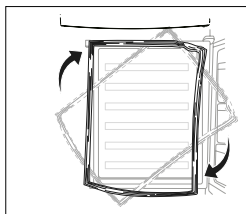
11. Załóż z powrotem drzwi. Przed dokręceniem górnego zawiasu należy upewnić się, że drzwi są ustawione w poziomie i w pionie prawidłowo, tak aby uszczelki przylegały ze wszystkich stron.



12. Załóż górną pokrywę i przymocuj ją za pomocą 2 śrub z tyłu.

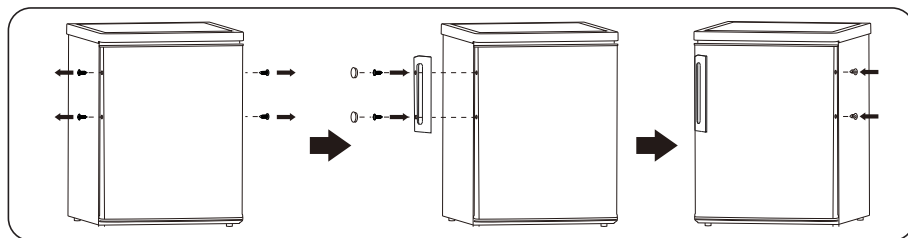


13. Zdejmij uszczelki drzwi lodówki i zamrażarki, a następnie załóż je po obróceniu.



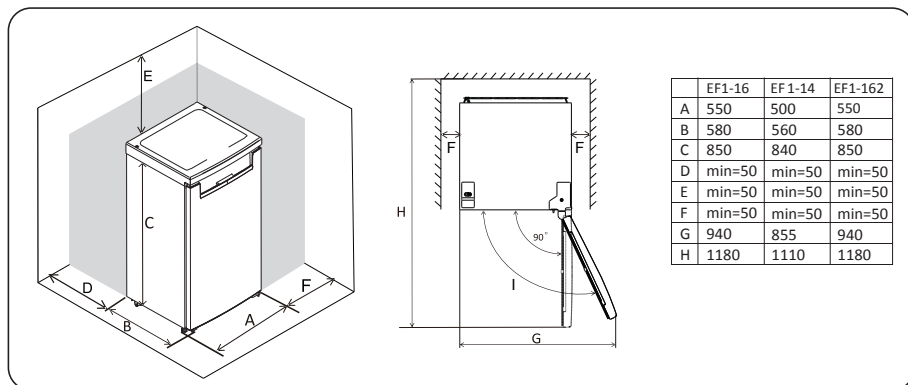
ROZDZIAŁ 4. INSTALACJA

MONTAŻ ZEWNĘTRZNEJ KLAMKI DRZWI (jeśli dotyczy)



WYMAGANIA DOTYCZĄCE USTAWIENIA

Zachowaj wystarczająco dużo miejsca na otwarcie drzwi.



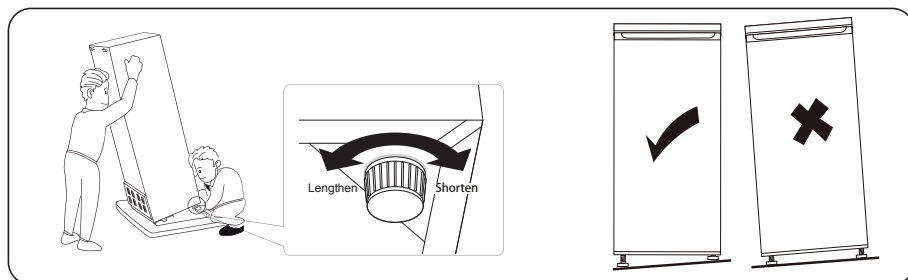
UWAGA:

to urządzenie chłodnicze nie jest przeznaczone do zabudowy.

POZIOMOWANIE URZĄDZENIA

W tym celu należy wyregulować dwie nóżki poziomujące z przodu urządzenia.

Jeśli urządzenie nie jest wypoziomowane, drzwi i uszczelki magnetyczne nie będą prawidłowo pasowały.



USTAWIANIE

Urządzenie należy zainstalować w miejscu, w którym temperatura otoczenia odpowiada klasie klimatycznej wskazanej na tabliczce znamionowej:

dla urządzeń chłodniczych z klasą klimatyczną:

rozszerzony zakres temperatur:

to urządzenie chłodnicze jest przeznaczone do użytku w temperaturach otoczenia od 10°C do 32°C; (SN)

umiarkowany zakres temperatur:

to urządzenie chłodnicze jest przeznaczone do użytku w temperaturach otoczenia od 16°C do 32°C; (N)

podzwrotnikowy zakres temperatur:

to urządzenie chłodnicze jest przeznaczone do użytku w temperaturach otoczenia od 16°C do 38°C; (ST)

tropikalny zakres temperatur:

to urządzenie chłodnicze jest przeznaczone do użytku w temperaturach otoczenia od 16°C do 43°C; (T)

LOKALIZACJA

Urządzenie należy zainstalować z dala od źródeł ciepła, takich jak grzejniki, bojlera, bezpośrednie światło słoneczne itp. Należy zapewnić swobodną cyrkulację powietrza wokół tylnej części obudowy. Aby zapewnić najlepszą wydajność, jeśli urządzenie jest umieszczone pod wiszącą szafką ścienną, minimalna odległość między górną częścią urządzenia a szafką ścienną musi wynosić co najmniej 50 mm. Najlepiej byłoby jednak, gdyby urządzenie nie było umieszczane pod wiszącymi meblami ściennymi. Dokładne wypoziomowanie zapewnia jedna lub więcej regulowanych nóżek u podstawy urządzenia.

To urządzenie chłodnicze nie jest przeznaczone do zabudowy.



OSTRZEŻENIE!

Musi istnieć możliwość odłączenia urządzenia od zasilania sieciowego; wtyczka musi być zatem łatwo dostępna po instalacji.

PODŁĄCZENIE ELEKTRYCZNE

Przed podłączeniem urządzenia należy upewnić się, że napięcie i częstotliwość podane na tabliczce znamionowej są zgodne z zasilaniem gospodarstwa domowego. Urządzenie musi być uziemione. W tym celu wtyczka kabla zasilającego jest wyposażona w odpowiedni styk. Jeśli gniazdo zasilania gospodarstwa domowego nie jest uziemione, należy podłączyć urządzenie do oddzielnego uziemienia zgodnie z obowiązującymi przepisami, po konsultacji z wykwalifikowanym elektrykiem.

Producent zrzeka się wszelkiej odpowiedzialności w przypadku nieprzestrzegania powyższych środków ostrożności.

Urządzenie jest zgodne z dyrektywami E.E.C.

ROZDZIAŁ 5. CODZIENNE UŻYTKOWANIE

PIERWSZE UŻYCIE

Czyszczenie wnętrza

Przed pierwszym użyciem urządzenia należy umyć wnętrze i wszystkie akcesoria wewnętrzne letnią wodą z dodatkiem neutralnego mydła, aby usunąć zapach typowy dla nowego produktu, a następnie dokładnie go wysuszyć.

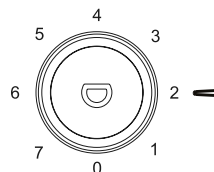


WAŻNE!

Nie używać detergentów ani proszków żrących, ponieważ mogą one uszkodzić wykończenie.

USTAWIENIE TEMPERATURY

- Podłącz urządzenie. Temperatura wewnętrzna jest kontrolowana przez termostat. Dostępnych jest 8 ustawień. 1 to najcieplejsze ustawienie, 7 to najzimniejsze ustawienie, a 0 to wyłączenie.
- Urządzenie może nie działać w prawidłowej temperaturze, jeśli znajduje się w szczególnie gorącym miejscu lub jeśli drzwiczki są często otwierane.



CODZIENNE UŻYTKOWANIE

Umieść różne produkty spożywcze w różnych komorach zgodnie z poniższą tabelą

| Komory lodówki | Rodzaj żywności |
|-----------------------------|---|
| Drzwi i kosze drzwiowe | <ul style="list-style-type: none">• Żywność z naturalnymi konserwantami, taka jak dżemy, soki, napoje, przyprawy.• Nie przechowuj łatwo psującej się żywności. |
| Pojemnik na owoce i warzywa | <ul style="list-style-type: none">• Owoce, ziola i warzywa powinny być umieszczane oddzielnie w pojemniku na owoce i warzywa.• Nie przechowuj bananów, cebuli, ziemniaków, czosnku w lodówce |
| Półka lodówki | <ul style="list-style-type: none">• Produkty codziennego użytku, jajka;• Żywność, która nie wymaga szczególnego chłodzenia, taka jak gotowe do spożycia produkty delikatesowe w tym mięso, pozostałości. |
| Komora zamrażarki | <ul style="list-style-type: none">• Żywność do długotrwałego przechowywania |

To urządzenie chłodnicze nie nadaje się do zamrażania żywności

ZAMRAŻANIE ŚWIEŻEJ ŻYWNOCI

- Komora zamrażarki nadaje się do zamrażania świeżej żywności oraz przechowywania mrozonek i głęboko mrożonej żywności przez długi czas.
- Umieść świeżą żywność przeznaczoną do zamrożenia w komorze zamrażarki.
- Maksymalna ilość żywności, którą można zamrozić w ciągu 24 godzin, jest określona na tabliczce znamionowej.
- Proces zamrażania trwa 24 godziny: w tym czasie nie należy dodawać innych produktów przeznaczonych do zamrożenia.

PRZECHOWYWANIE ZAMROŻONEJ ŻYWNOSCI

Przy pierwszym uruchomieniu lub po okresie nieużywania, przed włożeniem produktu do komory, urządzenie powinno pracować przez co najmniej 2 godziny na wyższych ustawieniach.



WAŻNE!

W razie przypadkowego rozmrożenia, na przykład gdy zasilanie było wyłączone dłużej niż wartość podana w tabeli parametrów technicznych w punkcie „czas odzyskiwania parametrów”, rozmrożoną żywność należy szybko spożyć lub natychmiast ugotować, a następnie ponownie zamrozić (po ugotowaniu).

ROZMRAŻANIE

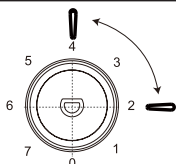
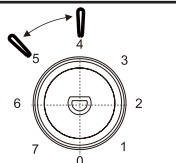
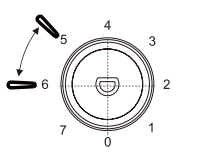
Głęboko zamrożone lub zamrożone produkty spożywcze można przed ich użyciem rozmrozić w komorze chłodziarki lub w temperaturze pokojowej, w zależności od dostępnego czasu.

Małe kawałki mogą być nawet gotowane jeszcze zamrożone, bezpośrednio z zamrażarki. W takim przypadku gotowanie potrwa dłużej.

KOSTKI LODU

Urządzenie może być wyposażone w jedną lub więcej kostkarek do wytwarzania lodu.

ZALECANE USTAWIENIA TEMPERATURY

| Zalecane ustawienia temperatury | | |
|---------------------------------|-------------------|---|
| Temperatura otoczenia | Komora zamrażarki | Komora lodówki |
| Lato | / |  |
| | | Ustaw na 2~4 |
| Temperatura normalna | / |  |
| | | Ustaw na 4~5 |
| Zima | / |  |
| | | Ustaw na 5~6 |

Powyższe informacje zawierają zalecenia dla użytkowników dotyczące ustawień temperatury.

WPLYW NA PRZECHOWYWANIE ŻYWNOSCI

- Zgodnie z zalecanymi ustawieniami, najlepszy czas przechowywania w lodówce wynosi nie więcej niż 3 dni.
- Zgodnie z zalecanymi ustawieniami, najlepszy czas przechowywania w lodówce wynosi nie więcej niż 1 miesiąc
- Najlepszy czas przechowywania może ulec skróceniu przy innych ustawieniach.

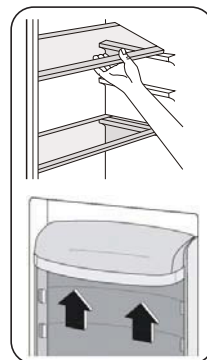
AKCESORIA

RUCHOME PÓLKI

Ściany lodówki są wyposażone w szereg prowadnic, dzięki czemu półki można dowolnie ustawiać.

USTAWIANIE KOSZY DRZWIOWYCH

Aby umożliwić przechowywanie opakowań żywności o różnych rozmiarach, kosze drzwiowe mogą być umieszczone na różnych wysokościach. W celu wykonania regulacji, należy postępować w następujący sposób: stopniowo pociągać kosz w kierunku wskazanym strzałkami, aż się uwolni, a następnie zmienić jego położenie zgodnie z wymaganiami.



POMOCNE WSKAZÓWKI I PORADY

Oto kilka ważnych wskazówek, które pomogą w pełni wykorzystać proces zamrażania

- przygotowywać żywność w małych porcjach, aby umożliwić jej szybkie i całkowite schłodzenie, a następnie rozmrożenie tylko w wymaganej ilości;
- owinąć żywność w folię aluminiową lub polietylen i upewnić się, że opakowania są szczelne;
- nie dopuszczać do kontaktu świeżej, niezamrożonej żywności z żywnością już zamrożoną, unikając w ten sposób wzrostu temperatury tej ostatniej;
- chude produkty przechowują się lepiej i dłużej niż bogate w tłuszcz; sól skraca okres przechowywania żywności;
- lody wodne, jeśli zostaną spożyte natychmiast po wyjęciu z zamrażarki, mogą spowodować oparzenia skóry;
- zaleca się umieszczenie daty zamrożenia na każdym opakowaniu; wyjęcie go z zamrażarki może spowodować poparzenie skóry;
- zaleca się umieszczenie daty zamrożenia na każdym opakowaniu, aby umożliwić kontrolę czasu przechowywania.

WSKAZÓWKI DOTYCZĄCE PRZECHOWYWANIA MROŻONYCH ARTYKUŁÓW ŻYWNOSCIOWYCH

Aby uzyskać najlepszą wydajność tego urządzenia, należy:

- upewnić się, że mrożone produkty spożywcze były odpowiednio przechowywane przez sprzedawcę detalicznego;
- upewnić się, że zamrożone produkty spożywcze są przenoszone ze sklepu spożywczego do zamrażarki w możliwie najkrótszym czasie;
- nie otwierać drzwi często ani nie pozostawiać ich otwartych dłużej niż jest to absolutnie konieczne.
- po rozmrożeniu żywność szybko się psuje i nie można jej ponownie zamrozić;
- nie przekraczać okresu przechowywania wskazanego przez producenta żywności.

¹⁾ Jeśli skraplacz znajduje się z tyłu urządzenia.

WSKAZÓWKI DOTYCZĄCE CHŁODZENIA ŚWIEŻEJ ŻYWNOSCI

Aby uzyskać najlepszą wydajność:

- W lodówce nie należy przechowywać ciepłej żywności ani parujących płynów
- Przykryć lub zawinąć żywność, szczególnie jeśli ma ona intensywny zapach
- Żywność (wszelkiego rodzaju): zawinąć w torebki polietylenowe i umieścić na szklanych półkach nad szufladą na warzywa.
- Dla bezpieczeństwa przechowywać w ten sposób żywność tylko jeden lub maksymalnie dwa dni.
- Gotowana żywność, zimne potrawy itp.: powinny być przykryte i mogą być umieszczone na dowolnej półce.
- Owoce i warzywa: należy dokładnie umyć i umieścić w specjalnych szufladach.
- masło i ser: należy je umieścić w specjalnych hermetycznych pojemnikach lub zawinąć w folię aluminiową lub torebki polietylenowe, aby w maksymalnym stopniu wykluczyć dostęp powietrza.
- Butelka na mleko: powinna mieć zakrętkę i powinna być przechowywana w koszu drzwiowym.
- Banany, ziemniaki, cebula i czosnek, jeśli nie są zapakowane, nie mogą być przechowywane w lodówce.

CZYSZCZENIE:

Ze względów higienicznych wnętrze urządzenia, w tym akcesoria wewnętrzne, powinny być regularnie czyszczone.



OSTRZEŻENIE!

Podczas czyszczenia urządzenie nie może być podłączone do sieci elektrycznej. Niebezpieczeństwo porażenia prądem elektrycznym! Przed przystąpieniem do czyszczenia należy wyłączyć urządzenie i wyjąć wtyczkę z gniazdka, wyłączyć wyłącznik automatyczny lub bezpiecznik. Nigdy nie czyścić urządzenia za pomocą odkurzacza parowego. Wilgoć może gromadzić się w podzespołach elektrycznych; niebezpieczeństwo porażenia prądem! Gorące opary mogą prowadzić do uszkodzenia plastikowych części. Przed ponownym uruchomieniem urządzenie musi być suche.



WAŻNE!

Oleje eteryczne i rozpuszczalniki organiczne mogą niszczyć części plastikowe, np. sok z cytryny lub sok ze skórki pomarańczy, kwas masłowy, środki czyszczące zawierające kwas octowy.

- Nie należy dopuszczać do kontaktu takich substancji z częściami urządzenia.
- Nie używać żrących środków czyszczących
- Wyjąć żywność z zamrażarki. Przechowywać ją dobrze przykrytą w chłodnym miejscu.
- Przed przystąpieniem do czyszczenia należy wyłączyć urządzenie i wyjąć wtyczkę z gniazdka, wyłączyć wyłącznik automatyczny lub bezpiecznik.
- Wyczyścić urządzenie i akcesoria wewnętrzne szmatką i letnią wodą. Po wyczyszczeniu przetrzeć świeżą wodą i wytrzeć do sucha.
- Gdy wszystko wyschnie, należy ponownie uruchomić urządzenie.

ROZMRAŻANIE ZAMRAŻARKI

Komora zamrażarki stopniowo pokrywa się szronem, który powinien zostać usunięty. Nigdy nie używaj ostrych metalowych narzędzi do zeskrobywania szronu z parownika, ponieważ możesz go uszkodzić. Jednak, gdy lód staje się bardzo gruby na wewnętrznej wkładce, należy przeprowadzić całkowite rozmrażanie zgodnie z poniższą instrukcją:

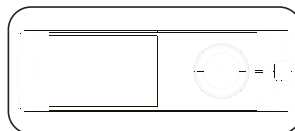
- wyciągnij wtyczkę z gniazdka;
- usuń całą przechowywaną żywność, zawiń ją w kilka warstw gazet i umieść w chłodnym miejscu;
- pozostaw otwarte drzwi i umieść miskę do zbierania wody z odszraniania pod urządzeniem;
- po zakończeniu rozmrażania, dokładnie osusz wnętrze urządzenia
- włóż wtyczkę do gniazda zasilania, aby ponownie uruchomić urządzenie.

WYMIANA LAMPKI

Wewnętrzne oświetlenie jest typu LED. Aby wymienić lampkę, należy skontaktować się z wykwalifikowanym technikiem.

KODY BŁĘDÓW

Jeśli wystąpi błąd, dioda LED zamiga kilka razy, jak wskazano w poniższej tabeli.



| Przyczyna | Miganie wewnętrznej diody LED |
|---------------------------------------|-------------------------------|
| Awaria pokrętki regulacji temperatury | 1x |
| Drzwi nie zamykają się właściwie | 3x |

ROZWIĄZYWANIE PROBLEMÓW



UWAGA!

Przed przystąpieniem do rozwiązywania problemów należy odłączyć zasilanie. Tylko wykwalifikowany elektryk lub kompetentna osoba może usuwać usterki, które nie zostały opisane w niniejszej instrukcji.



WAŻNE!

Podczas normalnego użytkowania występują pewne dźwięki (kompresor, obieg czynnika chłodniczego).

| Problem | Możliwa przyczyna | Rozwiązania |
|--------------------------------|---|--|
| Urządzenie nie działa. | Pokrętko regulacji temperatury jest ustawione na „0”. | Ustawić pokrętko na innym numerze, aby włączyć urządzenie. |
| | Wtyczka sieciowa nie jest podłączona lub jest poluzowana. | Włóż wtyczkę zasilania. |
| | Bezpiecznik przepalił się lub jest uszkodzony. | Sprawdź bezpiecznik, wymień w razie potrzeby. |
| | Gniazdo jest uszkodzone. | Awarie sieci powinny być usuwane przez elektryka. |
| Jedzenie jest zbyt ciepłe. | Temperatura nie jest prawidłowo ustawiona. | Więcej informacji na ten temat można znaleźć w sekcji Początkowe ustawienia temperatury. |
| | Drzwi były otwarte przez dłuższy czas. | Drzwi należy otwierać tylko na tak długo, jak jest to konieczne. |
| | W ciągu ostatnich 24 godzin w urządzeniu umieszczono dużą ilość ciepłej żywności. | Tymczasowo przestawić regulację temperatury na niższe ustawienie. |
| | Urządzenie znajduje się w pobliżu źródła ciepła. | Zajrzyj do sekcji ustawienie. |
| Urządzenie chłodzi zbyt mocno. | Ustawiono zbyt niską temperaturę. | Tymczasowo przestawić pokrętko temperatury na niższe ustawienie. |
| Nietypowe dźwięki. | Urządzenie nie jest wypoziomowane. | Ponownie wyregulować nóżki. |
| | Urządzenie dotyka ściany lub innych przedmiotów. | Przesuń lekko urządzenie. |
| | Element, np. rura, z tyłu urządzenia dotyka innej części urządzenia lub ściany. | W razie potrzeby ostrożnie odgiąć element. |
| Woda na podłodze. | Otwór spustowy wody jest zablokowany. | Więcej informacji na ten temat znajduje się w sekcji Czyszczenie. |
| Panel boczny jest gorący. | Skraplacz znajduje się wewnątrz panelu. | Jest to normalny objaw. |

Jeśli usterka pojawi się ponownie, należy skontaktować się z centrum serwisowym.

ROZDZIAŁ 6. USUWANIE ZUŻYTYCH URZĄDZEŃ

To urządzenie zostało zaprojektowane i wykonane z materiałów oraz komponentów wysokiej jakości, które nadają się do ponownego wykorzystania.

Symbol przekreślonego kontenera na odpady umieszczony na wyrobie (Rys. A.) oznacza, że produkt podlega selektywnej zbiórce zgodnie z postanowieniami Dyrektywy Parlamentu Europejskiego i Rady 2012/19/UE. Jeżeli na wyrobie umieszczony jest symbol przekreślonego kontenera na odpady (Rys. B) oznacza, że produkt zawiera baterie, które podlegają selektywnej zbiórce z postanowieniami Dyrektywy Parlamentu Europejskiego i Rady 2006/66/WE. Takie oznakowanie informuje, że sprzęt elektryczny i elektroniczny oraz baterie (jeżeli występują) po okresie użytkowania, nie mogą być wyrzucone wraz z innymi odpadami pochodzącymi z gospodarstwa domowego. Zużyty sprzęt może mieć szkodliwy wpływ na środowisko i zdrowie ludzi z uwagi na potencjalną zawartość niebezpiecznych substancji, mieszanin oraz części składowych.

Użytkownik jest zobowiązany do oddania zużytego sprzętu i baterii (jeżeli występują) prowadzącym punkty zbiórki zużytego sprzętu elektrycznego i elektronicznego oraz baterii (jeżeli występują). Prowadzący zbieranie takich odpadów, w tym zbierający zużyty sprzęt, prowadzący zakłady przetwarzania, dystrybutorzy (sklepy), prowadzący punkty selektywnego zbierania odpadów komunalnych (gminne jednostki) oraz inne jednostki określone ustawowo tworzą odpowiedni system umożliwiający oddanie tego sprzętu.

Prawidłowa utylizacja zużytego sprzętu oraz baterii (jeżeli występują) przyczynia się do uniknięcia szkodliwych dla zdrowia i środowiska konsekwencji, wynikających z możliwości obecności w sprzęcie i bateriach składników niebezpiecznych oraz niewłaściwego składowania i przetwarzania takiego sprzętu i baterii. Gospodarstwo domowe spełnia ważną rolę w przyczynianiu się do ponownego użycia i odzysku, w tym recyklingu, zużytego sprzętu, na tym etapie kształtuje się postawy, które wpływają na zachowanie wspólnego dobra jakim jest czyste środowisko naturalne. Gospodarstwa domowe są także jednym z większych użytkowników drobnego sprzętu i racjonalne gospodarowanie nim na tym etapie wpływa na odzyskiwanie surowców wtórnych.

W przypadku niewłaściwej utylizacji tego produktu mogą zostać nałożone kary zgodnie z ustawodawstwem krajowym. Jeżeli urządzenie posiada zamek, należy go zdemontować dla bezpieczeństwa, wszystkich osób mogących mieć późniejszą styczność z urządzeniem. Niektóre lodówki i zamrażarki posiadają materiał izolacyjny oraz ciecz chłodniczą z CFC. Dlatego też należy zachować ostrożność, by nie zanieczyścić środowiska, gdy pozbywasz się swojej starej lodówki.



Rys. A



Rys. B

WARUNKI GWARANCJI

1. BERG Sp. z o.o. jako Gwarant, udziela gwarancji na sprawne działanie urządzenia.
2. Warunkiem uznania gwarancji jest okazanie przez Użytkownika oryginalnego dowodu zakupu oraz pobitą przez sprzedawcę kartę gwarancyjną.
3. Gwarancja obowiązuje wyłącznie na terenie Rzeczypospolitej Polskiej.
4. Stwierdzone w okresie gwarancji wady fabryczne sprzętu, zostaną bezpłatnie usunięte w terminie:

- 30 dni roboczych od daty dostarczenia sprzętu do punktu serwisowego przez Użytkownika towaru,
- 30 dni roboczych od daty zgłoszenia reklamacji, gdy uszkodzenie zostało zgłoszone przez formularz reklamacyjny dostępny na www.berg-agd.pl,
- 60 dni roboczych od daty zgłoszenia reklamacji przez sklep, w którym dokonano zakupu lub w przypadku, gdy naprawa wymaga importu części zamiennych.

5. Okres gwarancji dla Użytkownika wynosi 24 miesiące od daty sprzedaży.

6. Użytkownikowi w okresie gwarancji przysługuje prawo wymiany sprzętu na nowy w przypadku niemożności dokonania naprawy. Decyzję taką podejmuje Dział Serwisu i Reklamacji BERG Sp. z o.o. Wymiany sprzętu na wolny od wad dokonuje sklep, w którym dokonano zakupu sprzętu.

7. Gwarant ma prawo odmówić wymiany sprzętu, o której mowa w punkcie 6 w przypadku stwierdzenia jakichkolwiek uszkodzeń mechanicznych lub chemicznych świadczących o nieprawidłowym użytkowaniu bądź konserwacji urządzenia.

8. Gwarancja nie obejmuje:

- uprawnienia do żądania wykonania czynności, za które zgodnie z instrukcją obsługi odpowiedzialny jest użytkownik, w tym: instalacji i podłączenia urządzeń, konserwacji oraz regulacji urządzeń,
- usterek powstałych na skutek nieprawidłowego użytkowania sprzętu, niedbalstwa, a także uszkodzeń powstałych przez dostanie się zanieczyszczeń lub ciał obcych do środka urządzenia,
- uszkodzeń mechanicznych, termicznych i chemicznych oraz powstałych w wyniku działania sił zewnętrznych (skoki napięcia, wyładowania atmosferyczne).

9. Nabywca traci prawa gwarancyjne w przypadku:

- samowolnych napraw i zmian konstrukcyjnych dokonanych przez osoby nie upoważnione,
- niewłaściwej lub niezgodnej z instrukcją instalacji lub eksploatacji urządzenia.

10. Sprzęt przeznaczony jest do użytkowania w warunkach indywidualnego gospodarstwa domowego. Na sprzęt zakupiony na fakturę w związku z prowadzoną przez nabywcę działalnością gospodarczą, Gwarant udziela gwarancji 6 miesięcznej.

11. W okresie gwarancji nabywca zobowiązany jest zachować nieuszkodzone opakowanie fabryczne wraz z wypełnieniem. Ponieważ w szczególnych przypadkach konieczne jest odesłanie sprzętu do producenta.

Za uszkodzenia mechaniczne powstałe na skutek nieodpowiedniego zapakowania sprzętu na czas transportu Gwarant nie ponosi odpowiedzialności, a ryzyko uszkodzenia ponosi Klient.

12. W przypadku oczywiście bezzasadności zgłoszenia reklamacyjnego, w szczególności, gdy nie wystąpiła wada sprzętu lub zaistniały okoliczności wyłączające odpowiedzialność Gwaranta, Gwarant odmawia dokonania naprawy/wymiany sprzętu w ramach udzielonej Gwarancji, przedstawiając jednocześnie Nabywcy uzasadnienie zajętego stanowiska. W takiej sytuacji użytkownikowi służy prawo do dokonania naprawy za odpłatnością stosowną do wykonywanych czynności.

13. Gwarancja niniejsza nie wyłącza, nie ogranicza, ani nie zawiesza uprawnień kupującego wynikających z rękojmi.

14. W sprawach nieuregulowanych warunkami niniejszej karty gwarancyjnej, zastosowanie mają odpowiednie przepisy Kodeksu Cywilnego.

KARTA GWARANCYJNA

ważna z dowodem sprzedaży

| | | |
|----------------|---------------|----------------|
| Nazwa produktu | Kod fabryczny | Data sprzedaży |
|----------------|---------------|----------------|

.....

sprzedawca

.....

pieczęć sklepu

| Nr | Opis działania serwisowego | Data i podpis serwisanta |
|----|----------------------------|--------------------------|
| | | |

Procedura składania reklamacji

Dokładamy wszelkich starań, aby nasze produkty były niezawodne i długotrwałe. Dbamy również o to, by w przypadku zgłoszenia reklamacji, proces jej obsługi przebiegał w możliwie najkrótszym terminie oraz spełniał wszelkie Państwa oczekiwania. W przypadku reklamacji, prosimy o wypełnienie formularza zgłoszenia reklamacyjnego znajdującego się na stronie www.berg-agd.pl.

Przed przystąpieniem do wypełniania formularza prosimy o przygotowanie następujących informacji:

- ➔ nazwa lub symbol produktu;
- ➔ numer faktury (lub paragonu)*;
- ➔ dane kontaktowe sprzedawcy;
- ➔ dane kontaktowe reklamującego;
- ➔ zdjęcia reklamowanego produktu.

* W każdym przypadku podstawą do zgłoszenia reklamacji jest kopia lub skan dowodu zakupu przesłany drogą mailową wraz z formularzem zgłoszenia reklamacyjnego.

PRODUCENT

BERG Sp. z o.o.

DYSTRYBUTOR

TRES Sp. z o.o.

ul. Krakowska 61B

71-017 Szczecin

tel. +48 91 485 47 60

fax. +48 91 485 47 68

www.berg-agd.pl

www.tres.net.pl

